

U10/12 Regler for sæsonen 2021

Ændringer for sæsonen 2021 er markeret i **GULT**

De gældende regler for tackle football (i skrivende stund IFAF) anvendes i DAFF U10/12 tackle football. Dog med følgende undtagelser og tilføjelser.

Udstyr

Alle spillere SKAL bære fuldt udstyr, jf. IFAF reglerne. Trænerne er ansvarlige for dette og SKAL før hver kamp sikre, at alle spillere bærer korrekt udstyr.

Straf for overtrædelse: 15 yards fra basic spot (som UNS) og udvisning fra den pågældende kamp (S23 og S47).

Spark (Specialteams)

Der spilles ikke med spark. Dvs. at regel 6 og regler relateret til spark ikke er gældende i U10/U12.

Hvis et hold alligevel sparker bolden, straffes det i henhold til regelbogens regel 6-3-10-a og b. Sparket får bolden til at dø. Straffen er 5 yards fra spottet.

Turnovers

Kommer det forsvarende hold i besiddelse af bolden ved at gribe et kast, der er kastet af det angribende hold (interception), skal bolden erklæres død, og tilhører det forsvarende hold.

Gældende for både U10/12:

Fumbles der sker over LOS, vil det forsvarende hold overtage bolden.

Fumbles der sker bag LOS, vil det angribende hold beholde bolden.

EKSEMPLER:

- a) Ved en løs bold (fumble) ved snappet mellem C og QB SKAL bolden erklæres død. Det angribende hold mister en down og spiller videre.
- b) Opstår der en fumble ifb. en tackling i åbent spil **SKAL bolden erklæres død** med det samme, og bolden tilfalder efterfølgende:
 - a. fumble over LOS (forsvarende hold)
 - b. fumble bag LOS (angribende hold)

Reglerne vedrørende fumbles er indført på baggrund af sikkerheden omkring vores unge spillere og hensyntagen til vores dommere. Der må ikke kunne sås tvivl omkring disse kendelser til stævner.

Spot af bold og Fiktivt punt

Spot ved start af kampe: Der startes, ved start og efter scoring, på egen 20 yardlinje, hvis banen er i halv længde, startes der på 35 yardlinjen, og der spilles ned mod endzone.

Spot efter turnover: Ved turnovers, hvor holdet har fået besiddelse af bolden inden for holdets egen 20 yardlinjen, flyttes bolden ud til holdets egen 20 yardlinjen. Ved turnover



uden for egen 20 yardlinje placeres bolden på det spot, hvor holdet fik besiddelse på bolden.

Fiktivt punt: Det hold der i boldbesiddelse af bolden kan til en enhver tid bruge en down på at flytte bolden 30 yards og derefter miste retten til bolden. Reglerne for spot efter turnovers er også gældende for fiktivt punt.

Bolden spottes altid midt imellem de to sidelinjer.

Regler og straffe

Blokering under hoften (Regel 2-3-2 og 9-1-6)

Der må ikke blokeres under hoften, undtagelser a-c til regel 9.1.6 er **ikke** gældende, undtagen mod boldholderen eller i et forsøg på at komme til boldholderen.

Crack bloks

Der må **ikke** "crack" blokeres. Et crack blok defineres som blok af en angribende spiller, som er opstillet uden for tackleboksen i en retning væk fra denne spillers ved snappets tætteste sidelinje mod en modspiller, som er opstillet inden for tackleboksen. Ved tvivl er det en fejl.

Undtagelser:

- Et crack blok lavet mod en forsvarsspiller som tydeligt har set den blokerende spiller og vender med front mod den blokerende spiller.
- Et crack blok lavet mod en forsvarsspiller som befinder sig 10 yards over den neutrale zone.

Straf for overtrædelse: 15 yards fra basic spot (S40). Grove overtrædelser straffes med udvisning (S47).

Blind-side Bloks

Der må **ikke** blind-side blokeres. Et blind-side blokering er en blokering ude i det åbne ("open field") mod en modstander der starter udenfor modstanderens synsfelt eller på anden måde sådan at modstanderen ikke rimeligt kan forsvare sig selv imod blokeringen.

Undtagelser

- Et blind-side blok lavet mod en forsvarsspiller som tydeligt har set den blokerende spiller og vender med front mod den blokerende spiller.

Straf for overtrædelse: 15 yards fra basic spot (S40). Grove overtrædelser straffes med udvisning (S47).

Offside (Regel 7-1-5)

Alle typer offside (også inkluderet 7-1-5-b) er kategoriseret som dead ball straffe.

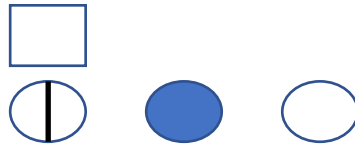
Straf for overtrædelse: 5 yards fra forrige spot.

Defensive Formationer

Defense må ved snappet ikke have flere linjemænd end antallet af linjemænd som offense har linet op inden for tackleboksen.

Defense linjemænd defineres som spillere der har mindst en hånd i jorden og er placeret inden for 2 yards af den neutrale zone.

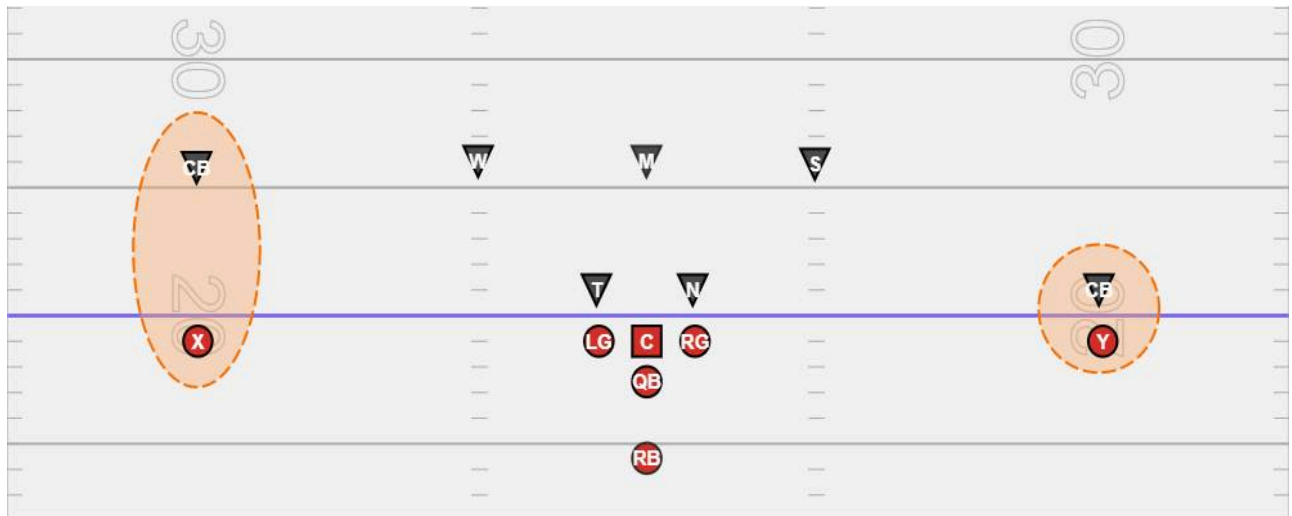
Defense må **IKKE** stille en linjemand lige på den offensive center. Nærmeste defensive linjemand til den offensive center må ikke stå tættere på end head up på den offensive guard.



Hvis defense har en linebacker stående imellem de offensive guards, skal han stå min. 5 yards dybt.

Straf for overtrædelse: 5 yards fra forrige spot (S19).

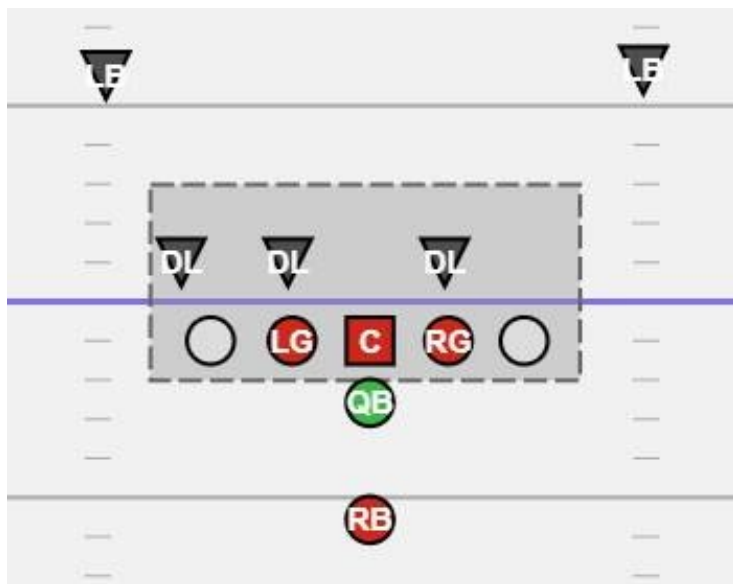
Alle forsvarsspillere som IKKE er DL (har en hånd jorden) skal stå minimum 5 yards væk fra LOS ved snappet.



Disse spillere må godt bevæge sig fremad på snappet, men må ikke krydse LOS inden QB har lavet et hand-off/fake hand-off eller forladt lommen (udenfor guards). CB må dog godt stå tættere på en WR, men de skal dække den direkte WR. CB uden en direkte WR'er at dække, tæller som en LB.

Man må ikke stille en DE længere ude end den outside shoulder af den 'fiktive TE'.





Blitz

Der må **IKKE** blitzes.

Et blitz er defineret som en defensiv spiller, der ikke har en hånd i jorden ved spillets start og som krydser den neutrale zone før, at QB har givet et hand off eller udført et fake handoff.

Straf for overtrædelse: 5 yards fra forrige spot (S19).

Straffe der i henhold til IFAF-reglerne udmåles som 10 yard straffe, dvs. holdings, blokering i ryggen, ulovligt bat samt ulovligt spark udmåles i U12 som 5 yards straffe. Ved straffe kan holdet godt blive rykket inden for egen 20 yardlinje, dog er NCAA reglerne om half distance penalty enforcement stadig gældende (regel 10-2-6).

Udvisning

Såfremt en spiller udvises fra en kamp, er det dommernes vurdering, om spilleren skal udelukkes for at deltage i de resterende kampe ved stævnet, eller kun skal udelukkes for den enkelte kamp. Udvises en spiller i den sidste kamp ved et stævne, har spilleren karantæne ved første kamp til det kommende stævne.

Dog kan en spiller, der er udvist for manglende udstyr deltage i holdet næste kampe såfremt, at spilleren ikke længere mangler udstyr.

Ansvar for at karantænen overholdes ligger hos den pågældende spillers head coach og klubformand.

Banen

7 mands kampe afvikles på en bane, der måler 80 yards (100 yards inkl. endzones) x 35 yards (9 yards ind fra hver side ved 9 yards markeringerne). Hvis banen markeres på en alm. NCAA-størrelse bane, skal dette gøres med kegler eller en tydeligt stiplede linje. Hashmarks bruges ikke.

7 mands kampe kan også spilles på halv bane, hvor der startes fra 35 yard linien. Spiller og trænerbokse følger samme regler som på en alm. IFAF-bane. Der kan også spilles på Flag bane.

Boldstørrelse



Der spilles med U12 bolde (Junior Size eksempelvis Wilson TDJ. Kampbolden må gerne være composite)

Spilletid

Kampe á max 30 minutter. Klokken stopper IKKE ved eventuelle skader. Der spilles med løbende tid.

Spilletiden tilpasses de enkelte stævner efter antallet af baner og hold.

Aldersklasse

For 2021 sæsonen er det spillere fra årgangene: U10: 2012-2011 // U12: 2010-2009.

Vægtklasser (U12)

Ingen spillere over 50 kg U12 må bære bolden over LOS (Line of Scrimmage), men må godt være QB.

Spillere på over 50 kg må på offense kun spille OL/ QB – dog må QB på over 50 kg ikke bære bolden over LOS (Line of Scrimmage).

Spillere over 55 kg må KUN spille OL/DL/QB – dog må QB på over 50 kg ikke bære bolden over LOS (Line of Scrimmage).

Spillere over 65 kg skal have dispensation for at kunne deltage i U12.

Ansvar for at vægtklasserne overholdes ligger hos den pågældende spillers head coach og klubformand. I tvivlstilfælde kan modstanderholdet efterfølgende rette henvendelse til DAFF. Der skal **IKKE** kontrolvejes spillere til stævnerne.

Vægtklasser (U10)

Ingen spillere over 40 kg U10 må bære bolden over LOS (Line of Scrimmage), men må godt være QB.

Spillere på over 40 kg må på offense kun spille OL/ QB – dog må QB på over 40 kg ikke bære bolden over LOS (Line of Scrimmage).

Spillere over 45 kg må KUN spille OL/DL/QB – dog må QB på over 40 kg ikke bære bolden over LOS (Line of Scrimmage).

Spillere over 50 kg skal have dispensation for at kunne deltage i U10.

Ansvar for at vægtklasserne overholdes ligger hos den pågældende spillers head coach og klubformand. I tvivlstilfælde kan modstanderholdet efterfølgende rette henvendelse til DAFF. Der skal **IKKE** kontrolvejes spillere til stævnerne.

Stilling og score

Der føres ikke statistik over vundne og tabte kampe, og der må under kampene ikke føres scoreboard.

Dommere

Stævnearrangøren stiller med dommere.

Der dømmes med 4 mands crew – dog kan 3 mands crew tillades.



Minimum to dommere skal have licens og være over 18 år.
Dommerne skal være bekendt med reglerne for U12.
Konsekvens for manglende dommer: Se selvdømmer
Dommerne skal være omklædt 45 min. før start til briefing (de skal deltage på stævnemødet).
Dommerne skal være iført fuld dommeruniform.

Trænere og holdledere

Hvert hold skal som minimum være repræsenteret af 2 myndige personer. En klub, der ikke stiller med et helt hold, skal stille med 1 myndig person, der er ansvarlig for klubbens deltagende spillere.
Trænere skal være iført Teamwear (som minimum T-shirt/sweatshirt i klubfarver og med klubbens logo).

Trænere må gerne være på banen under kampen for at coache, **der skal under ingen omstændigheder diskuteres med dommerne.**

Medics

Stævnearrangøren har ansvaret for at der er en kvalificeret "medic" til stede under hele stævnet. Medic skal som minimum have et førstehjælpskursus.

Omklædningsrum

Omklædningsrum etc. skal være åbne senest 1,5 time før kickoff for første kamp.

Stævneafvikling

Den arrangerende klub skal altid udpege en stævneleder. Navn og kontaktinfo på stævneleder sendes til de deltagende klubber og DAFF-sekretariat minimum 2 uger før afvikling af stævnet.

De deltagende klubber skal bekræfte deres deltagelse til stævneleder seneste 10 dage før stævnet.

Senest 45 min. før start skal der afholdes et "stævnemøde" hvor stævnearrangør, dommere og trænere gennemgår dagens program, regler, spilletid mm.



Godkendte kendelser (eksempler på brug af reglerne)

Udstyr

Spiller A24 bærer ikke knæbeskyttere. Dommeren opdager dette A) før kampen. B) Under kampen.

Kendelse:

- A) A24 kan ikke få lov at spille før han bærer knæbeskyttere som lever op til reglerne.
B) A24 udvises resten af kampen og holdet straffes med 15 yards.

Punt og turnovers

4. down og 10 til hold A på A20. Hold A meddeler dommerne at du ønsker at foretage et fiktivt punt.

Kendelse:

Bolden flyttes 30 yards til B30. Da banen er 80 yards i længde, vil det fiktive punt flytte bolden 30 yards til B30.

4. down og 10 til hold A på A 35. Hold A meddeler dommerne at du ønsker at foretage et fiktivt punt.

Kendelse:

Bolden flyttes 25 yards til B20. Da banen er 80 yards i længde, vil det fiktive punt flytte bolden 30 yards til B15, og dermed inden for hold B's 20 yardlinie. Da bolden ved turnovers som minimum skal placeres på egen 20 yardlinie, placeres bolden på B20.

4. down og 10 til hold A på A20. Hold A foretager et regulært punt.

Kendelse:

Ulovligt spark af hold A, 5 yards straf fra previous spot. Spillet stoppes idet der sparkes til bolden.

4. down og 10 til hold A på A35. Running back A27 løber bolden til A38 hvor han tackles af B27

Kendelse:

1. down og 10 til hold B på A38.

3. down og 12 til hold A på B24. QB A7 kast/fumble bliver interceptet/erobreret A) i Endzone, B) på B2, C) B22.

Kendelse:

- A) Spillet er dødt og bolden tilhører hold B. 1 down og 10 på B20
B) Spillet er dødt og bolden tilhører hold B. 1 down og 10 på B20
C) Spillet er dødt og bolden tilhører hold B. 1 down og 10 på B22

Crack blocks

1 down og 10 til hold A på A20. Receiver A80 som er linet op på line of scrimmage uden for tackleboksen blokerer: A) B90 som var linet up inden for tackleboksen, og mindre end 1 yard fra line of scrimmage med mindst 1 hånd i jorden ved spillets start, B) B55 som var linet op mere end en yard fra line of scrimmage inden for tackleboksen, C) B99 som var linet op mindre en 1 yard fra line of scrimmage, med mindst en hånd i jorden ved



spillets start, uden for tackleboksen, D) B99 som står på A35 midt imellem de to sidelinjer.

Kendelse:

- A) Ulovlig crack back blokering. 15 yards straf fra basic spot
- B) Ulovlig crack back blokering. 15 yards straf fra basic spot
- C) Lovlig blokering
- D) Lovlig blokering

Blind-side bloks

B44 løber frem for at stoppe A12 på B-20. Under spillet kommer A21 imod B44 omkring midten af banen fra hans blinde vinkel og blokerer B88 (a) med strakte arme; (b) med en "screen type" blokering; (c) ved at angribe med kraftfuld kontakt med skulderen i brystet på B88; (d) ved at angribe med kraftfuld kontakt med skulderen i hovedet på B88. A44 løber bolden til A-20.

Kendelse:

- A) Ingen overtrædelse.
- B) Ingen overtrædelse.
- C) Personlig fejl overtrædelse, blind-side blokering, 15 yards straf fra spottet for overtrædelsen.
- D) Personlig fejl overtrædelse, blind-side blokering med "targeting", 15 yards straf fra spottet for overtrædelsen og B21 bliver diskvalificeret.

Lave blokeringer

2. down og 5, hold A. Under spillet blokerer A) A85 forsvarsspiller B30 under hoften, B) B30 offense linjemand A75 under hoften, C) B45 leadblocker A30 i et reelt forsøg på at nå boldholderen

Kendelse:

- A) Ulovlig lav blokering begået af hold A, 15 yards straf til hold A fra basic spot
- B) Ulovlig lav blokering begået af hold B, 15 yards straf til hold B fra basic spot
- C) Lovlig blokering

2. down og 5, hold A. Under spillet tackler B12 boldholder A86 i knæene.

Kendelse:

Lovligt spil. Der er tilladt at blokere og tackle under hoften, hvis det er mod boldholderen.

Offside

2. down og 5, hold A A25. Ved spillets start, er A95 i den neutrale zone, og: A) har kontakt med en offense linjemand, B) har er i position til at kunne nå quaterbacken uhindret, C) har hverken kontakt med en offense linjemand, eller er i position til at kunne nå quaterbacken uhindret.

Kendelse:

I alle tre tilfælde skal spillet stoppes idet hold A sætter bolden i spil med et lovlig snap. Offside i U14 er en deadball fejl, og spillet afbrydes med det samme, når det sættes i gang.

1. down og 10 til hold A, A30.

Udvisninger

Spiller B37 udvises for en grov overtrædelse A) i stævnets første kampe. B) i stævnets sidste kamp.

Kendelse:

- A) Spiller B37 kan ikke spille ved yderligere kampe i stævnet.
- B) Spiller B37 har karantæne i første kamp ved næste stævne.



Spiller B37 udvises i en kamp for manglende udstyr.

Kendelse:

B37 kan deltage, så snart spilleren ikke længere mangler udstyr.

